

環境 Environment

気候変動 Climate Change

環境マネジメント(単体) Environmental Management(Non-consolidated)

当社は大手電力会社・ガス会社が推進するエネルギーシステム改革をはじめとする社会インフラ関連、および、日本のモノづくりを支える製造業向けに、ICTシステムやソリューションの提供を行っております。  
持続可能な社会の実現に向け、当社は、気候変動を社会が直面する課題の一つと捉え、ICTシステムやソリューションの提供を通じて、ステークホルダーとの価値共創に取り組むとともに、環境経営を推進してまいります。

環境基本方針 <https://www.adniss.jp/esg/environment.html>

We provide ICT systems and solutions to social infrastructure-related companies such as major electric power and gas companies that are promoting energy system reforms, as well as to the manufacturing companies that supports Japan's monozukuri (manufacturing).  
Toward the realization of a sustainable society, we see climate change as one of the challenges facing society, and through the provision of ICT systems and solutions, we are committed to co-creating value with our stakeholders and promoting environmental management.

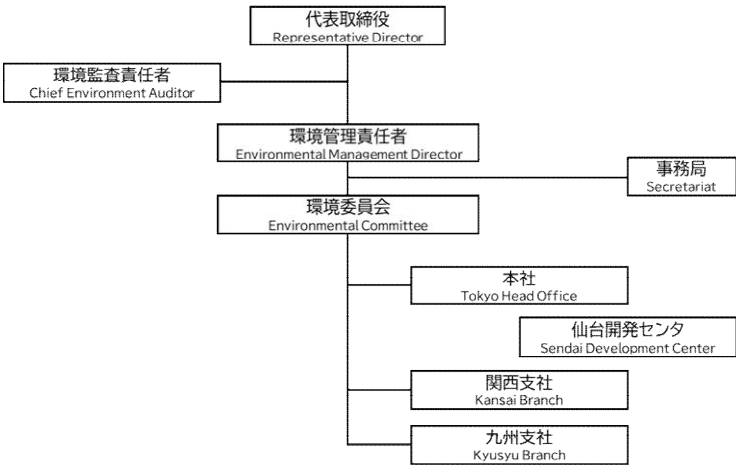
Basic Environmental Policy <https://www.adniss.jp/en/esg/environment.html>

■ 環境マネジメント体制 Environmental Management Structure

当社は、気候変動に重要な影響を及ぼす「環境保護活動」への取り組みを重要な経営課題の一つと位置付け、環境経営を推進しております。  
環境マネジメントの推進は、2004年に認証取得した「ISO14001:2015/JISQ14001:2015(以下、ISO14001)」に基づき行っております。  
また、全社横断組織「環境委員会」にて、外部環境の変化を踏まえた環境方針および目標を毎年策定し、常勤役員・事業部長等を構成メンバーとする「経営会議」にて審議の上、取締役会にて決定しております。取り組み状況については、適時適切に経営陣に報告する体制を整えております。  
今後は、気候変動に関するガバナンスをさらに強化し、取締役会等がリスクと機会の実態を把握・監視できる体制を整備してまいります。

アクションプラン <https://www.adniss.jp/esg/iso14001.html>

We have positioned our commitment to environmental protection activities, which have an important impact on climate change, as one of our key management issues and are promoting environmental management.  
The environmental management is promoted based on ISO14001:2015/JISQ14001:2015 (hereinafter, "ISO14001"), which was certified since 2004.  
The Environmental Committee, a company-wide organization, formulates environmental policies and targets every year considering changes in the external environment, and the Board of Directors makes decisions after deliberations by the Managing Conference, whose members include directors and general managers. A system is in place to report the status of initiatives to management in a timely and appropriate manner.  
We continue to further strengthen governance related to climate change and establish a system that enables the Board of Directors and others to understand and monitor the actual status of risks and opportunities.



Action Plan <https://www.adniss.jp/en/esg/iso14001.html>

取得事業所数 Number of Certified Offices

		2019年度 FY'20/3	2020年度 FY'21/3	2021年度 FY'22/3	2022年度 FY'23/3	2023年度 FY'24/3
取得事業所数 Number of certified offices	件 number	3	5	4	4	4
取得事業所の割合 Coverage of EMS	%	100	100	100	100	100

環境 Environment

内部環境監査(2023年度) Internal environmental audit (FY'24/3)

実査期間 Period	2023/10/23~2023/11/8		
対象組織・会社 Organization/Company Audited	東京地域(本社)、仙台開発センタ、関西地域(関西支社)、九州地域(九州支社)、環境管理責任者・事務局 Tokyo (Head Office), Sendai Development Center, Kansai (Kansai Branch), Kyushu (Kyushu Branch), Environmental Management Director and Secretariat		
監査結果 Results	実査 Field Survey	重大 Major Non-Conformance	0
		軽微 Minor Non-Conformance	0
		改善の余地 Opportunity for Improvement	8
		Good Point Compliant	8

法規制などの遵守(2023年度の主な法規制と対象項目・該当数)

Compliance with Laws and Regulations  
(Major Laws and Regulations, Items and Number of Applicable Items for FY'24/3)

主な法規制 Major Laws and Regulations	対象項目 Items	該当数 No. of Applicable Items
省エネ法 The Energy Conservation Act	原油換算3,000kl/年以上の事業所 Offices consuming more than 3,000 kL of crude oil equivalent per year	該当なし Not applicable
	原油換算1,500kl/年以上の事業所 Offices consuming more than 3,000 kL of crude oil equivalent per year	
大気汚染防止法 The Air Pollution Control Act	煤煙発生施設の設置事業所 Offices with soot-generating facilities	
水質汚濁防止法 The Water Pollution Prevention Act	貯油施設など Oil storage facilities, etc.	
下水道法 The Sewerage Act	排水50㎡/日以上 of 事業所 Offices draining more than 50㎡ per day	

環境教育(2023年度) Environmental education (FY'24/3)

研修名 Name of Training Course	受講者数(人) Number of Participants (persons)
環境マネジメント(EMS)教育 Environmental Management System Education	597

環境 Environment

環境データ Environmental Data

CO2排出量(単体) CO2 Emissions(Non-consolidated)

		2019年度 FY'20/3	2020年度 FY'21/3	2021年度 FY'22/3	2022年度 FY'23/3	2023年度 FY'24/3
電力使用におけるCO2排出量 CO <sub>2</sub> Emissions from Electricity Use	Kg/m <sup>3</sup>	149.8	119.1	126.5	117.0	96.0
一般ゴミ排出におけるCO2排出量 CO <sub>2</sub> Emissions from General Waste Emissions	Kg	460.4	336.2	327.2	294.3	329.6

温室効果ガス(GHG)排出量 Greenhouse Gas (GHG) Emissions

		2019年度 FY'20/3	2020年度 FY'21/3	2021年度 FY'22/3	2022年度 FY'23/3	2023年度 FY'24/3
Scope1 Scope1	t-CO <sub>2</sub> e	—	1.3	1	1.4	1.4
Scope2 (マーケット基準) Scope2 Market Based		—	448.4	502	467.5	398.3
Scope2 (ロケーション基準) Scope2 Location Based		—	478.4	508.8	473.5	442.4
Scope1+2合計※ Scope 1+2 Total*		—	449.7	503	468.9	399.7
原単位(Scope1 + 2/売上高)※ Emission Intensity (Scope 1+2/Sales)*	t-CO <sub>2</sub> e /百万円 t-CO <sub>2</sub> e/¥ million	—	0.033	0.041	0.037	0.028

※ Scope2はマーケット基準  
\* Scope2 is Market based

エネルギー消費量 Energy Consumption

		2019年度 FY'20/3	2020年度 FY'21/3	2021年度 FY'22/3	2022年度 FY'23/3	2023年度 FY'24/3
Scope1 Scope1	MWh	—	8	6	9	9
Scope2 Scope2		—	1,077	1,175	1,091	1,010
Scope1+2合計 Scope1+2 Total		—	1,085	1,181	1,100	1,019
うち、実質再生可能エネルギー量 Portion of Virtually CO <sub>2</sub> Emissions Free Energy		—	14	15	11	18
再生可能エネルギーが占める割合 Percentage of Renewable Electricity	%	—	1.3	1.3	1.0	1.8
原単位(Scope1 + 2/売上高) Emission intensity (Scope 1+2/Sales)	MWh/百万円 MWh/¥ million	—	0.08	0.096	0.086	0.072

※ 当社はデータセンターを所有しておりませんので、データセンターにおける電力使用量は個別で開示しておりません。  
\* Since we do not own a data center, we do not disclose electricity consumption at our data centers separately.

資源と廃棄物 Resource Use and Waste

オフィス廃棄物量(全社/単体) Waste Desiposed (Entire-company, Non-consolidated)

		2019年度 FY'20/3	2020年度 FY'21/3	2021年度 FY'22/3	2022年度 FY'23/3	2023年度 FY'24/3
産業廃棄物 Industrial Waste	t	1	4.93	10.34	0.98	5.04

※当社では、事業を通じた有害廃棄物の排出はありません。  
\*We do not generate hazardous waste through our business.

廃棄物の増加理由は以下のとおりです。  
2020年度: 関西支社オフィスリニューアル実施  
2021年度: 関西支社オフィスリニューアル実施、東京本社大規模回収実施  
2023年度: 東京本社及び仙台開発センタで大規模回収実施

Reasons for the increase in waste are as follows:  
FY'21/3: Kansai branch renewal  
FY'22/3: Kansai Branch renewal and large-scale collection at Tokyo Head Office  
FY'23/3: Large-scale collection at Tokyo Head Office and Sendai Development Center